

# Archivo Histórico Ferroviario

El Archivo Histórico Ferroviario (AHF) se crea el 10 de abril de 1979 por decisión del Consejo de Administración de RENFE, según se establece en su sesión número 574. Nace dependiente de la Secretaría del Consejo, con el fin de recoger, organizar, evaluar, gestionar y difundir el conocimiento de la historia del ferrocarril en España y con la intención de impulsar la conservación del patrimonio histórico documental.

Cuando se nacionalizan las compañías ferroviarias en 1941, RENFE recibe los bienes de producción necesarios para continuar con la explotación, así como buena parte de la documentación que estas antiguas compañías ferroviarias habían generado a lo largo de su centenaria historia. La nueva empresa pública comprendió la importancia que la documentación tenía para su futura gestión, creando en mayo de 1941 el Servicio de Estudios del Consejo de Administración, embrión del Archivo Histórico Ferroviario.

La gestión y custodia de estos fondos es heredada por la Fundación de los Ferrocarriles Españoles tras su constitución en febrero de 1985, encomendándole, a través de sus Estatutos, la misión de "Conservar, sostener y enriquecer el Archivo Histórico de los Ferrocarriles Españoles, facilitando su acceso al público en general".

## Organización de los fondos

El ingreso de la mayor parte de la documentación se produjo en el momento de la constitución del Archivo, procediendo en su mayoría del legado de las antiguas compañías privadas y en menor medida de algunos fondos que la propia empresa pública consideró de interés. Las escasas incorporaciones posteriores han sido motivadas por la aparición de fondos documentales que poseían las antiguas divisiones de la Red ferroviaria y que procedían, igualmente, de las antiguas compañías privadas. Completan los fondos las interesantes donaciones y adquisiciones realizadas en los últimos años.

### A. FONDOS ANTIGUOS (1848-1941)

- A.1. Compañía de los Caminos de Hierro del Norte de España
- A.2. Compañía de los Ferrocarriles de Madrid a Zaragoza y a Alicante
- A.3. Compañía de los Ferrocarriles Andaluces
- A.4. Compañía Nacional de los Ferrocarriles del Oeste de España
- A.5. Compañía del Ferrocarril de Zaragoza a Pamplona
- A.6. Compañía de Zaragoza a Pamplona y Barcelona
- A.7. Sociedad del Ferrocarril de Zaragoza a Barcelona
- A.8. Compañía de los Ferrocarriles del Este de España
- A.9. Antiguas compañías.: 4ª zona - Valencia

### B. FONDOS MODERNOS (1941- )

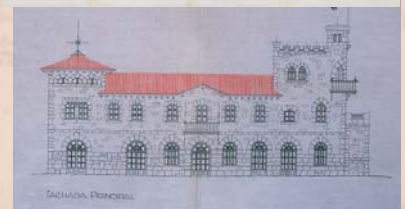
- B.1. RENFE
- B.2. Fundación de los Ferrocarriles Españoles

### C. FONDOS PERSONALES

- C.1. Gonzalo Torres-Quevedo
- C.2. Gustavo Reder

### D. COLECCIONES

- D.1. Documentos figurativos
  - Fondo fotográfico
  - Fuentes orales
  - Planos, mapas y dibujos
  - Acciones y obligaciones
  - Objetos
- D.2. Documentos textuales
  - Francisco Wais Sanmartín
  - Impresos menores: Folletos, billetes, carteles-aviso, ...



## FOTOGRAFÍAS

Se conservan imágenes desde el siglo XIX hasta la actualidad. La temática ferroviaria de las colecciones fotográficas incluye arquitectura, obra pública, material motor y remolcado, paisajes, etc. Destacan las adquisiciones de las colecciones de Javier Aranguren y Juan Bautista Cabrera sobre material móvil, con más de 40.000 fotografías. Las donaciones personales e institucionales también enriquecen este fondo fotográfico.



## “LA VOZ DEL TREN”

Con esta denominación se recogen las fuentes orales de testimonios ferroviarios obtenidos a través de entrevistas, bajo diferentes proyectos de historia oral. Entre éstos se encuentran “El trabajo en la infraestructura del ferrocarril”, “Historia de los poblados ferroviarios en España” o “El Colegio de Huérfanos Ferroviarios”. La consulta de las transcripciones y sus CDs de audio permiten enriquecer la construcción del discurso del historiador y facilitan la investigación de momentos históricos concretos que no aparecen en los documentos escritos.

## “CUADERNOS DEL ARCHIVO HISTÓRICO FERROVIARIO”

Los Cuadernos del Archivo Histórico Ferroviario tienen como principal objetivo la difusión del patrimonio documental ferroviario, promoviendo a través de su publicación la investigación y acercamiento de los fondos documentales. Esta colección realiza un recorrido temático por las diferentes series documentales de nuestro archivo, y es un medio de conmemorar momentos históricos del ferrocarril y rendir homenaje a personajes ferroviarios. Su formato y la calidad de las reproducciones gráficas, las cuales incluyen fotografías, planos y documentos históricos, son una herramienta de apoyo útil para investigadores, docentes y público en general.

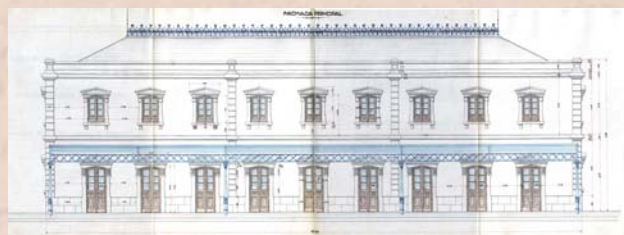


## JORNADAS “ARCHIVO Y MEMORIA”

Las Jornadas “Archivo y Memoria” surgen a raíz de un convenio de colaboración entre el Archivo Histórico Ferroviario y el Departamento de Antropología del CSIC para proporcionar un foro multidisciplinar que aborde el papel de los archivos en la construcción social de la memoria. Su objetivo es promover el diálogo entre historiadores, antropólogos, archiveros, bibliotecarios, museólogos y otros profesionales de la documentación, así como de dar a conocer los distintos proyectos de investigación que surgen en este campo.

## Servicios y Difusión

- ▶ Información y asesoramiento a la investigación.
- ▶ Catálogo automatizado en [www.docutren.com](http://www.docutren.com).
- ▶ Sala de consulta con capacidad para 20 personas.
- ▶ Petición anticipada y reserva de documentos.
- ▶ Servicio de Reprografía: fotocopias, digitalización y fotografías.
- ▶ Préstamo de material para exposiciones.
- ▶ Visitas colectivas programadas.
- ▶ Contribución documental a ediciones y actividades.
- ▶ Formación de futuros archiveros a través de convenios de colaboración.



**Archivo Histórico Ferroviario**  
 Tel.: 91 151 10 47 - Fax: 91 151 10 49  
[archivo\\_historico@ffe.es](mailto:archivo_historico@ffe.es)  
 Horario: L-V, de 9:30 a 14:30 h.  
 Cierre: agosto, 24 y 31 diciembre